

การเลือกใช้ถังดับเพลิงให้เหมาะสม กับประเภทของเชื้อเพลิง



ชนิดผงเคมีแห้ง ใช้ดับไฟที่เกิดจากเชื้อเพลิงได้เกือบทุกประเภท ยกเว้นเพลิงไหม้ที่เกิดจากน้ำมันที่ติดไฟยาก เมื่อฉีดพ่นออกมาจะมีลักษณะเป็นฝุ่นละอองพุ่งกระจาย จึงเป็นอุปสรรคต่อการดับเพลิงและก่อให้เกิดคราบสกปรก



ชนิดเคมีสูตรน้ำ ใช้ดับไฟที่เกิดจากเชื้อเพลิงทั่วไปของเหลวติดไฟ ก๊าซ เครื่องใช้ไฟฟ้า อุปกรณ์ไฟฟ้า และน้ำมันที่ติดไฟยาก เหมาะสำหรับใช้งานในครัวเรือน เนื่องจากดับไฟที่เกิดจากน้ำมันประกอบอาหารได้ดี



ชนิดน้ำยาเหลวระเหย เหมาะสำหรับดับเพลิงที่เกิดกับอุปกรณ์คอมพิวเตอร์ ห้องไฟฟ้า ห้องเก็บ อุปกรณ์อิเล็กทรอนิกส์ เครื่องใช้ไฟฟ้า และเครื่องใช้สำนักงาน เนื่องจากไม่ทำให้เกิดคราบสกปรก



ชนิดก๊าซคาร์บอนไดออกไซด์ เหมาะสำหรับควบคุมเพลิงไหม้สถานบริการน้ำมัน ก๊าซที่ฉีดออกมาจะเป็นไอเย็นจัดคล้ายน้ำแข็งแห้ง จึงช่วยลดความร้อนของไฟได้ แต่ไม่เหมาะสำหรับนำไปใช้ในบริเวณที่อับอากาศ เพราะจะทำให้ขาด อากาศหายใจเสียชีวิตได้



ชนิดโฟม เหมาะสำหรับดับเพลิงในภาคอุตสาหกรรม เชื้อเพลิงประเภทกินเนอร์ และสารระเหยติดไฟ เมื่อฉีดออกมาจะเป็นฟองโฟมปกคลุมเชื้อเพลิงที่ลุกไหม้ แต่มีน้ำเป็นส่วนประกอบ หากนำไปดับเครื่องใช้ไฟฟ้าที่เกิดเพลิงไหม้ จะทำให้ผู้ใช้งานถูกไฟฟ้าดูดได้

การใช้ถังดับเพลิงเหมาะสมกับประเภทเชื้อเพลิง จะทำให้สามารถควบคุมเพลิงไหม้ให้ลุกลามและขยายวงกว้าง แต่หากใช้ถังดับเพลิงดับไฟผิดประเภท นอกจากจะไม่สามารถระงับเหตุเพลิงไหม้ได้แล้ว อาจก่อให้เกิดอันตรายต่อผู้ใช้งานอีกด้วย



วิธีใช้งานถังดับเพลิง

- ดึง** ดึงสายฉีดออกจากตัวถังดับเพลิง โดยดึงจากปลายสายและใช้มือจับสายให้มั่นคง
- ปลด** ปลดสลักนิรภัยออกจากคันบีบนริเวณหัวถังดับเพลิง โดยหมุนสลักจนตัวยืดขาด และดึงสลักทิ้ง
- กด** กดคันบีบนด้านบนของถังดับเพลิง เพื่อให้มีน้ำยาดับเพลิงพุ่งออกจากหัวฉีดไปยังต้นเพลิง
- ส่าย** ส่ายหัวฉีดของถังดับเพลิงให้ทั่วบริเวณต้นเพลิง

ทั้งนี้ ผู้ใช้งานถังดับเพลิงควรอยู่ห่างจากบริเวณที่เกิดเพลิงไหม้ประมาณ 4 - 6 เมตร ทางด้านเหนือลม จะช่วยเพิ่มประสิทธิภาพในการดับเพลิง



ดึง



ปลด



กด



ส่าย

พบเห็นเพลิงไหม้ โทร. **199**



องค์การบริหารส่วนตำบลท่าโพธิ์

งานป้องกันและบรรเทาสาธารณภัย หมู่ที่ 7
ตำบลท่าโพธิ์ อำเภอเมือง จังหวัดพิษณุโลก 65000
โทร. 0-5533-2200 โทรสาร. 0-5522-6396



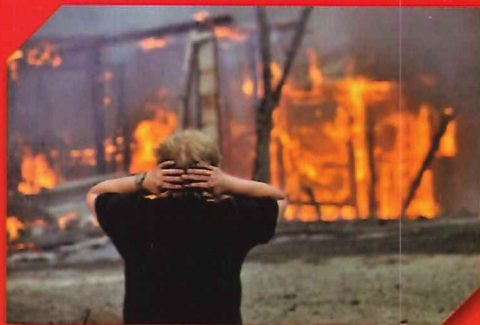
อัคคีภัย

ป้องกันได้.. ถ้าไม่ประมาท

งานป้องกันและบรรเทาสาธารณภัย
องค์การบริหารส่วนตำบลท่าโพธิ์



อัคคีภัยเป็นภัยใกล้ตัวที่เกิดบ่อยครั้ง โดยส่วนใหญ่มักมีสาเหตุจากความประมาท ความรู้เท่าไม่ถึงการณ์ อาทิ การจุดธูปเทียนทิ้งไว้โดยไม่ดูแล การเผาขยะและหญ้าแห้งใกล้วัสดุติดไฟง่าย ไฟฟ้าลัดวงจร และการใช้แก๊สหุงต้มประกอบอาหารไม่ถูกวิธี ซึ่งแต่ละครั้งที่เกิดเพลิงไหม้ สร้างความสูญเสียต่อชีวิต และก่อให้เกิดความเสียหายแก่ทรัพย์สินอย่างมหาศาล โดยเฉพาะหากเกิดในชุมชนแออัด อาคารสูง อาคารขนาดใหญ่ ห้างสรรพสินค้า โรงงานอุตสาหกรรม จะยิ่งสร้างความเสียหายมากขึ้น เพื่อความปลอดภัย องค์การบริหารส่วนตำบลท่าโพธิ์ ขอแนะนำวิธีป้องกันเพลิงไหม้ การปฏิบัติตนเมื่อเกิดเพลิงไหม้ และอพยพออกจากอาคารที่เกิดเพลิงไหม้อย่างปลอดภัย ดังนี้



วิธีป้องกันเพลิงไหม้

จัดสภาพแวดล้อมให้ปลอดภัย จากเพลิงไหม้

โดยกำจัดวัสดุที่เป็น เชื้อเพลิง เก็บแยกสารเคมีที่ติดไฟง่าย ให้ห่างจากแหล่งความร้อน ไม่จัดเก็บ สิ่งของกีดขวางประตูทางออกฉุกเฉิน และบันไดหนีไฟ พร้อมทั้งติดเหล็กดัด ประตูหน้าต่างแบบที่สามารถเปิดปิด ได้อย่างน้อยห้องละ 1 บาน

ติดตั้งอุปกรณ์ป้องกัน และระงับเหตุเพลิงไหม้

อาทิ กิ่งดับเพลิงเคมี เครื่องตรวจจับควันไฟ สัญญาณเตือนเพลิงไหม้ และเครื่องตัดกระแสไฟฟ้าอัตโนมัติ รวมถึงตรวจสอบให้อยู่ในสภาพ พร้อมใช้งานอยู่เสมอ

เพิ่มความระมัดระวังในการ ประกอบกิจกรรมเกี่ยวกับไฟ

โดยไม่จุดธูปเทียนหรือธูปเทียนทิ้งไว้โดยไม่มีคนดูแล ดับไฟกับบุหรี่ให้สนิทก่อนทิ้ง ไม่จุดไฟเผาขยะบริเวณพงหญ้าแห้งหรือวัสดุติดไฟง่าย

ตรวจสอบเครื่องใช้ไฟฟ้า ให้อยู่ในสภาพใช้งานได้ อย่างปลอดภัย

เลือกใช้อุปกรณ์ไฟฟ้า ที่ได้มาตรฐาน สายไฟฟ้าและฟิวส์ มีขนาดเหมาะสมกับปริมาณ การใช้กระแสไฟฟ้า รวมถึงปิดเครื่องใช้ไฟฟ้าทุกครั้งหลังใช้งาน



เพิ่มความระมัดระวังในการใช้แก๊สหุงต้ม

โดยตรวจสอบถังแก๊ส ให้อยู่ในสภาพสมบูรณ์ วาล์วถังแก๊ส สายยางหรือท่อแก๊ส ไม่บวมหรือรั่ว จัดวางถังแก๊สให้ห่างจากบริเวณที่มีประกายไฟ รวมถึงปิดวาล์วถังแก๊ส ทุกครั้งหลังใช้งาน



การปฏิบัติตนกรณีเกิดเพลิงไหม้

ตั้งสติ ไม่ตื่นตระหนก ประเมินสถานการณ์ในเบื้องต้น



หากเพลิงไหม้เล็กน้อย ให้ดับเพลิงด้วยตนเอง ในเบื้องต้น โดยใช้อุปกรณ์ใกล้ตัว หรือถังดับเพลิงเคมีฉีดพ่นบริเวณที่เกิดเพลิงไหม้ เพื่อควบคุมเพลิงไม่ให้ลุกลามมากขึ้น

เพลิงไหม้รุนแรงหรือไม่มีอุปกรณ์ดับเพลิง ให้ตะโกนบอก หรือกดสัญญาณแจ้งให้ผู้อื่นทราบ พร้อมรีบอพยพออกจากพื้นที่เกิดเพลิงไหม้ จากนั้นให้โทรศัพท์แจ้งเจ้าหน้าที่หน่วยดับเพลิง มารับเหตุ และควบคุมเพลิง



การอพยพออกจากอาคารที่เกิดเพลิงไหม้

กรณีมีควันไฟปกคลุมเส้นทางหนีไฟ ให้ใช้ผ้าชุบน้ำปิดจมูกและปาก หรือใช้ถุงพลาสติกใส ขนาดใหญ่อัดอากาศบริสุทธิ์มาครอบศีรษะ พร้อมหมอบคลานต่ำไปตามเส้นทางอพยพที่ปลอดภัยออกสู่อาคารทางบันไดหนีไฟ จะช่วยป้องกันการสูดดมควันไฟเข้าสู่ร่างกาย

หลีกเลี่ยงการอพยพหนีไฟโดยใช้บันไดภายในอาคาร เพราะบันไดมีลักษณะเป็นปล่องทำให้ควันไฟและเปลวเพลิงพุ่งขึ้นมาปกคลุม จึงเสี่ยงต่อการสำลักควันไฟและถูกไฟคลอกเสียชีวิตได้

ห้ามใช้ลิฟต์ในการอพยพหนีไฟอย่างเด็ดขาด เพราะเมื่อเกิดเพลิงไหม้ไฟฟ้าจะดับ ทำให้ติดค้างภายในลิฟต์ขาดอากาศหายใจเสียชีวิตได้

